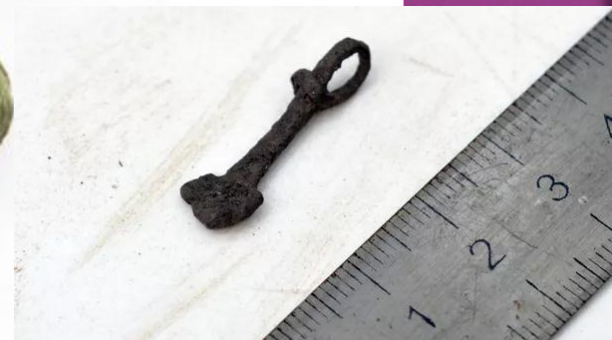


**«ЭКСКУРС
В НАУКУ»:
ГЛАВНЫЕ
ДОСТИЖЕНИЯ
БЕЛОРУССКИХ
УЧЁНЫХ-
ИСТОРИКОВ**

Открыт и изучен археологический комплекс: Кordon Витебского Подвижня - уникальный для Восточной Европы памятник эпохи викингов (VIII-X вв.), 2016 г., Шумилинский р-н, Витебская обл., правый берег Западной Двины



Найдено около 600 предметов IX-X веков: около 50 дирхемов, порядка 30 гирек, ювелирные весы, пуговицы, браслеты, поясные накладки, нательный крестик скандинавского типа, восточные бусины и др., «молоты Тора»

Костяную ложку, возраст которой больше 4 тысяч лет обнаружили во время раскопок в деревне Осовец Бешенковичского района в Витебской области, археологический памятник Кривинский торфяник, датируется со времен нижнего неолита до раннего бронзового века, что составляет период около 3,5 тысяч лет (2017 г.)



Первую обнаружили в 1995 году буквально в 16 метрах от современной находки, которая древнее маски Тутанхамона на тысячу лет.

В 2018 году белорусские учёные из БГУ открыли уникальное для истории славянское поселение конца II – первой половины V веков н.э. в Белорусском Полесье, что подтверждает теорию о происхождении славян с этой территории, ранее считавшейся малонаселённой, и указывая на Полесье как на прародину славян.

д. Ясковичи в Солигорском районе Минской области, д. Бережцы Житковичского района Гомельской области



Наконечник ножен меча



Римский денарий императора Луция Вера, 166 год н.э.



Фибула местного производства, покрытая эмалью, III век н.э.

Бусина из стекла, II–IV век н.э.



Пряслица готов (слева) и праславян

Ученые Института истории НАН Беларуси в 2018 г. обнаружили и исследовали уникальные памятники и артефакты мирового уровня методами подводной археологии: стоянку неолита - бронзового века Кривина-3; лодку-долбленку начала XVI века, поднятую со дна реки Неман; оборонительные сооружения Жаберского замка XVII-XVIII веков; места переправы армии Наполеона в ноябре 1812 года через Березину.

д. Николаево Ивьевского р-на Гродненской области



Проведено дендрохронологическое датирование лодки-челна, 1500-1510 гг., 8,5 м, на момент рубки возраст дуба, из которого сделана древняя лодка, был около 300 лет. Следовательно, дерево начало расти в самом начале XIII века.

В 2022 году статус историко-культурной ценности Республики Беларусь получила традиция изготовления припятских челнов. Ее бережно сохраняют в деревне Переров Житковичского района Гомельской области.

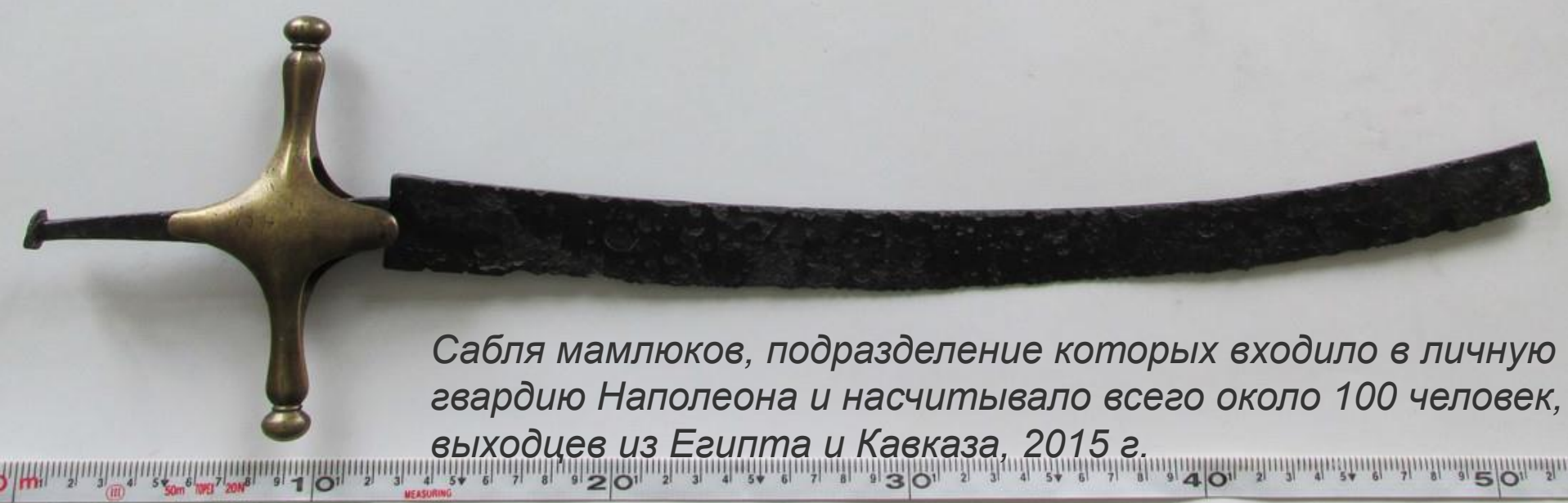


Комельники — выдолбленные из комеля, толстой части ствола над корнем; камяги — лодки, к бортам которых приделывали деревянные брусья на уровне воды, для устойчивости, «осиновка», «липовка», «вербовка». Дубовые челны — широкие и тяжелые — могли превышать 10 метров в длину.



Из обводного канала замка Вишневецких (4 бастиона, глубокий ров, 815 воинов, 58 пушек) достают ядра от мортир, фрагменты моста. В 2019 г. подняли дубовый кол с оборонительного редута. Он 300 лет пролежал в воде. д. Жабер Дрогичинский р-н





Сабля мамлюков, подразделение которых входило в личную гвардию Наполеона и насчитывало всего около 100 человек, выходцев из Египта и Кавказа, 2015 г.



Сабля гвардейских шевалежеров, д. Шиловичи, 2014 г.



Авторский коллектив Центра исследований белорусской культуры, языка и литературы и Института философии в 2021 г. признан победителем за создание обобщенной системы белорусской этнофилософии.

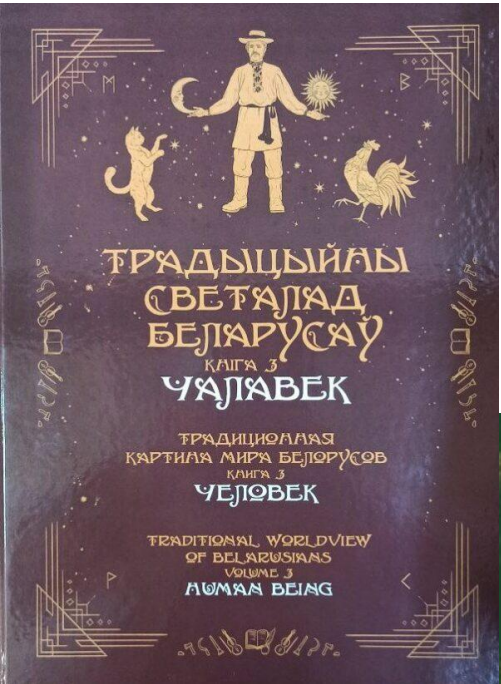
Белорусская этнофилософия. Серия «Традиционная картина мира белорусов»



«Космология», 2023 г.



«Сфера сакральнаго. Народное богословие», 2023 г.

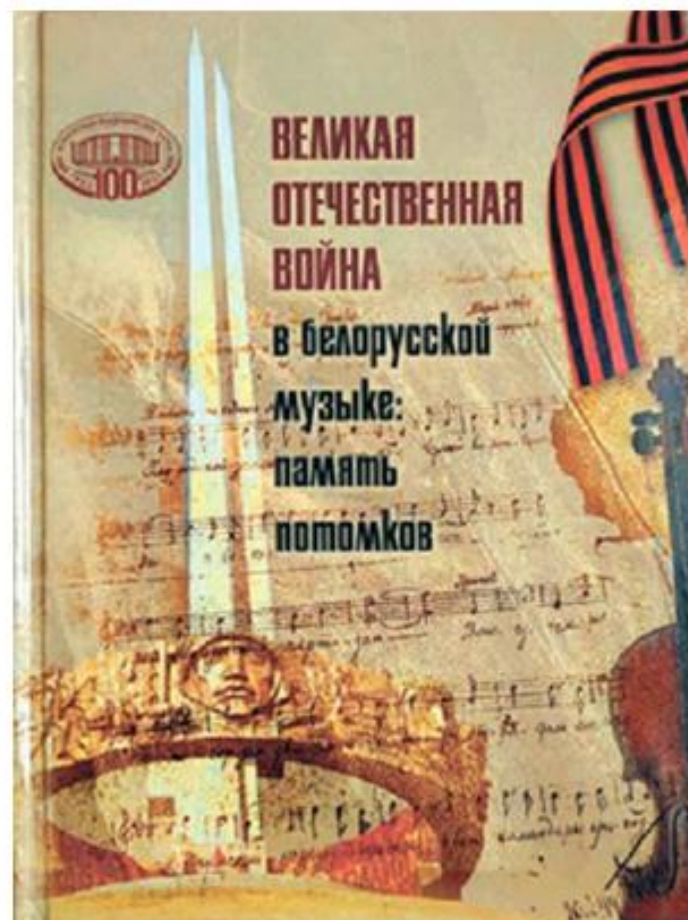


«Человек», 2024 г.



«Общество», 2025 г.

Авторский коллектив Центра исследований белорусской культуры, языка и литературы НАН Беларуси (за раскрытие темы Великой Отечественной войны в различных жанрах композиторского творчества), 2022 г.



В Год исторической памяти белорусские ученые выпустили две новые фундаментальные монографии, посвященные документальному кино периода Великой Отечественной войны, и белорусской музыке, которая звучала в то время.

В 2023 г. выявлены и исследованы уникальные исторические объекты и артефакты археологического комплекса на реке Менка (Институт истории).



Археологи нашли весовые гирьки, plombы, элементы поясной гарнитуры, женские нагрудные и головные украшения, фрагмент серебряного дирхема, ключ от нутряного замка, которые датируются X-XII веками.

Донце горшка с трезубцем и крестом вверху —
геральдическим знаком князя Изяслава, 2022 г.



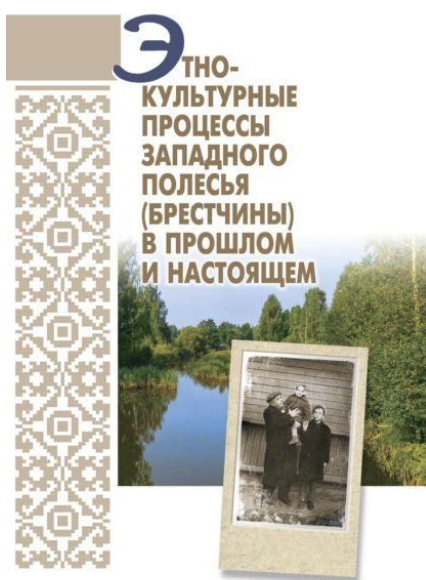
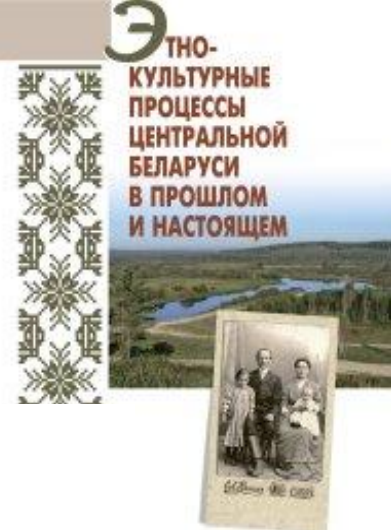
Керамика с трезубцем Изяслава, 2023 г.

Стеклянные и
сердоликовые бусы с
Ближнего Востока и
Кавказа и торговые
пломбы из Гродно со
знаком князя Всеволодко



Разбитая амфора, 2023 г.

ГНУ «Центр исследований белорусской культуры, языка и литературы НАН Беларуси» в 2023 году завершило издание шеститомной фундаментальной серии «Этнокультурные процессы историко-этнографических регионов Беларуси в прошлом и настоящем». Разработка концепции этнокультурного развития историко-этнографических регионов Беларуси для формирования национальной идентичности страны, 2024 г.



СПАСИБО ЗА ВНИМАНИЕ!

Материалы подготовила: Л.В. Гавриловец,
к.и.н., доцент